



Dr Didier DUBOIS - Angers.

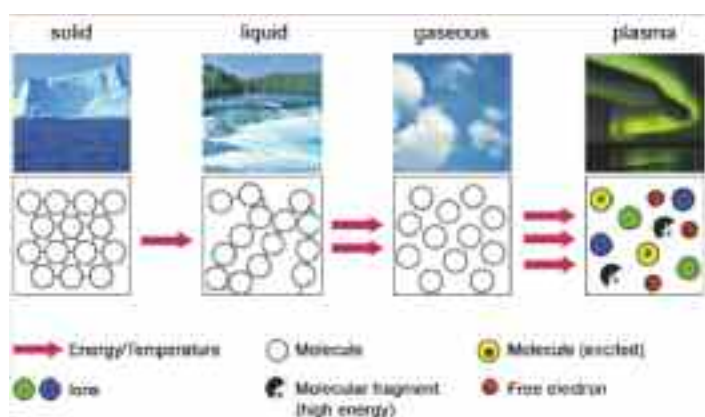
LE LISSAGE RETENSIF NON CHIRURGICAL DES PAUPIÈRES AU CABINET

La "plasma exérèse"⁽¹⁾ est une nouvelle technique polyvalente non chirurgicale pouvant être facilement et rapidement effectuée au cabinet du praticien.

Développée par une équipe italienne, nos confrères dermatologues, occulo-platiciens, chirurgiens et médecins esthétiques ont maintenant un recul de plus de 6 années dans la blépharoplastie et dans de multiples indications.

■ PRINCIPE DE FONCTIONNEMENT

Le plasma est le quatrième état de la matière. Il est hautement énergétique (particules ionisées et électrons).



► Effets

1. Création d'une différence de potentiel entre la pointe de la pièce à main et le tissu à traiter, ce qui crée un arc voltaïque.
2. L'arc voltaïque génère un plasma : il y a ionisation des gaz présents dans l'espace situé entre la pointe et le tissu à traiter.
3. Une grande quantité d'énergie est libérée par effet joule et provoque la sublimation des cellules épithéliales superficielles.



Le plasma est une énergie qui ne présente aucun risque de réflexion ni d'absorption. La technique sublime les tissus traités sans endommager les tissus environnants. La zone traitée est limitée au point de tir et refroidit immédiatement sans transfert de chaleur. Les études histologiques⁽²⁾ démontrent que l'on n'observe :

- aucun dommage crée par la chaleur pour les tissus sous-jacents,
- aucune nécrose, parenchyme intact.



Bistouri électrique



Plasma exérèse

- le point d'impact produit une rétraction immédiate de la peau.
- une minime croûte de carbonisation ponctuelle et superficielle est directement formée et sera éliminée en 1 à 3 jours.
- le traitement est superficiel (épidermique) et ne cause ni cicatrice ni dyschromie.
- peu voire pas d'éviction sociale, masquage possible pendant 3 jours par une crème couvrante.

Le traitement apparait sûr, car l'intervention s'effectue sans bistouri, sans laser, sans découpe de peau, sans incision. La méthode est non ablativ.

L'arc électrique créé ne brûle pas la peau, et seul l'épiderme est atteint, garantissant ainsi l'absence de cicatrice.

■ A QUOI SERT CETTE TECHNIQUE ?

A traiter les rides, éliminer les excédents de peau, les taches et les imperfections cutanées, sans risque d'abîmer les tissus dermiques.

► Indications

- **Lifting des paupières (blépharoplastie non chirurgicale) :** c'est à mon avis l'indication phare, pour laquelle nous n'avons aucune technique médicale immédiatement efficace à proposer.

Technique "spot". La blépharoplastie non ablative est appelée « dynamique » car elle permet au patient d'ouvrir et de fermer les yeux pendant le traitement marquant ainsi les plis à éliminer. Ce point est fondamental, car c'est le sommet des rides qui doit être traité, et jamais le fond entre 2 rides. L'intervention se fait point par point en enlevant les cellules superficielles, les cornéocytes, par sublimation, et en ménageant des intervalles de peau saine entre les points. Une demande particulière est aussi en forte croissance chez les patients asiatiques : changer la ligne de l'œil en rendant visible la caroncule lacrymale, donnant un accès plus occidental.

➤ Atténuation voire élimination des rides et ridules (péri-orbitaires, péri-buccales) : surtout les ridules, là où la peau est fine comme les pattes d'oies, où l'acide l'hyaluronique trouve difficilement sa place. En complément de la toxine botulique, et couplé avec la blépharoplastie non chirurgicale, nous disposons maintenant d'une excellente technique pour les zones cutanées orbitaires. Technique "spot".

➤ aches pigmentaires : la plus rapide et la plus spectaculaire des indications, très appréciée des patientes : 5 secondes en technique "spray" pour noircir une tache pigmentaire, sans la toucher avec la pointe électrique, puis essuyer fortement avec une compresse tissée, et la tache est totalement et immédiatement éliminée, sans atteinte dermique. Le diagnostic clinique préalable de bénignité est un pré-requis, bien entendu.

➤ Traitement des cicatrices disgracieuses, cicatrices post-acné, chéloïdes : pour les cicatrices d'acné, traiter les bords des cratères, jamais le fond. Pour les chéloïdes, d'abord les circonscrire en technique "spot".

➤ Minilift du visage et du corps, micro-peeling.

➤ Traitement des vergetures, dans mon expérience résultat comparable au micro-needling.

➤ Élimination de fibromes, verrues, xanthelasma, dys-kératoses.

➤ Élimination de tatouages de n'importe quelle couleur : technique de salabrasion.

■ TRAITEMENT EN PRATIQUE

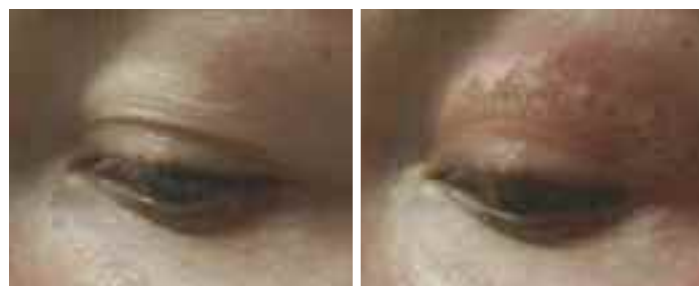
- Individualisé : précis et localisé.
- Une séance dure 10 à 20 minutes.
- Utilisable sur tout type de peau.
- Non chirurgical, mis en œuvre au cabinet médical.
- Ne nécessite pas d'anesthésie exceptée une anesthésie topique dans les zones sensibles à traiter (paupières surtout).
- Le nombre de séance nécessaire varie de 1 à 4 en fonction de l'indication et du résultat souhaité.
- Chaque séance doit être espacée au minimum de 28 jours.

■ TECHNIQUES :

1 - Technique "spot"

Pour obtenir une rétraction de la peau et corriger les imperfections de la peau" (lifting des paupières, rides d'expressions, ...) :

- Les points de traitement sont disposés soit en ligne, soit en triangle si on en a la place, en suivant un zigzag.
- Ces points sont appliqués seulement sur les zones élevées des rides ou des cicatrices pour obtenir un effet lifting à 360°.
- Le fond des rides, sillons et cicatrices ne doit jamais être traité.



Avant

Juste après

2 - Technique "spray"

Pour éliminer une lésion cutanée (verruves, taches brunes, xanthelasma, tatouages...).

- Le traitement Plexr est appliqué uniformément sur la totalité de la surface à traiter.
- La technique utilisée consiste à gommer la surface à traiter, en balayant la pointe au dessus de la lésion sans jamais toucher la peau.



3 pièces à mains sont fournies, 0,3 W (blanche, pour débutants ou pour débuter un traitement, surtout pour les paupières), 0,5 W (verte) et 0,7 W (rouge), donc sans réglage.

■ PRÉCAUTIONS

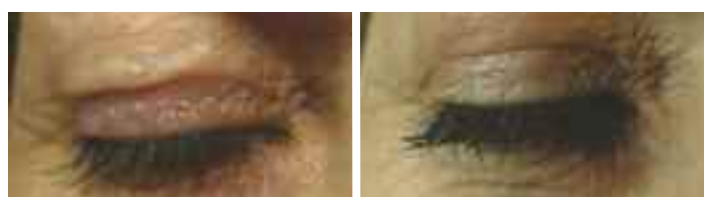
Pour le praticien :

- Ne pas traiter sur le visage si risque d'exposition au soleil (pas en période estivale), surtout pour les phototypes élevés.
- Éviter crèmes et cosmétiques.
- Éviter l'exposition aux UV.

■ EFFETS SECONDAIRES

- Sensation de pincement ou brûlure.
- Oedème persistant 2 ou 3 jours après traitement des paupières, surtout la paupière supérieure.
- Rougeur de la peau qui s'estompe dans les 3 jours, mais peut persister plus longtemps.
- Croûtes carbonisées qui tombent dans les 1 à 2 jours (pièce à main blanche), ou 3 à 4 jours (pièce à main rouge).
- Risque d'hyperpigmentation si exposition au soleil.

■ RÉSULTATS



Avant

Après 4 séances (photos GMV)

■ MON EXPÉRIENCE

Elle est pour le moment débutante, puisque la technique n'est arrivée d'Italie en France qu'en octobre 2014 ; cependant les premiers résultats semblent prometteurs. Cette technique apparaît simple, sûre, et ne nécessite un apprentissage que d'une ou 2 heures.

■ MES RÉSULTATS



Juste avant



Juste après



A 5 jours



A 1 mois

■ AVANTAGES

- Cette technique sublime les tissus traités sans endommager les tissus environnants.
- Elle est facile à pratiquer et sans risques ni pour le patient ni pour le praticien.
- L'apprentissage est court : 1 heure.
- La méthode est non invasive, sans contact, sans incision, sans cicatrices.
- L'action est limitée à l'épiderme.
- Traitement en 1 à 4 séances de 10 à 20 minutes.
- Elle peut être utilisée sur tout type de peau.. Prudence toutefois en cas d'exposition au soleil sur les phototypes élevés.
- Peu voire pas d'éviction sociale.
- Instrument plurifonctionnel offrant une large gamme d'utilisation.
- Plus sécurisant qu'un laser (pas d'effet thermique), moins encombrant, facilement transportable dans la poche, bien moindre investissement (vite rentabilisée), pas de consommables, pas de maintenance, pas de risque de panne.

■ EN CONCLUSION

- Cette nouvelle technique complète l'arsenal thérapeutique du praticien. Elle ouvre de nouvelles possibilités de traitements qui n'existaient pas jusqu'alors. Elle est facile, accessible, sûre et semble prometteuse.

■ BIBLIOGRAPHIE

(1) PLEXR = contraction de PL(asma) ExéRèse. Dispositif médical certifié ISO 13485 Classe IIB, 93/42/EEC. Dispositif breveté

(2) European Journal of Inflammation - Vol. 9, no. 3 (S), 89-94 (2011). Skin lesions induced from the radiosurgical unit and voltaic arc dermoabrasion : a rabbit model. SCARANO, F. CARINCI, B SINJARI, L. ARTESE, G. FIPPI, G. BRUNELLI, R. MONGUZZI.